



Sous la loupe

Ruisseau Rouse Bassin versant de la rivière Outaouais

Les macroinvertébrés benthiques sont des organismes sans colonne vertébrale tels que les insectes, les mollusques, les crustacés et les vers qui habitent le fond des cours d'eau et des lacs.

Il est possible d'évaluer l'état de santé général des cours d'eau par l'entremise de ces organismes puisqu'ils intègrent les effets cumulatifs et synergiques des perturbations physiques, biologiques et chimiques des cours d'eau. On peut ainsi évaluer les répercussions réelles de la pollution et de l'altération des habitats aquatiques et riverains sur les écosystèmes.

La surveillance biologique basée sur les macroinvertébrés benthiques permet d'évaluer l'effet d'une source de pollution connue et celui des activités de restauration dans le milieu aquatique. Elle permet également de suivre l'évolution de l'état de santé d'un cours d'eau.

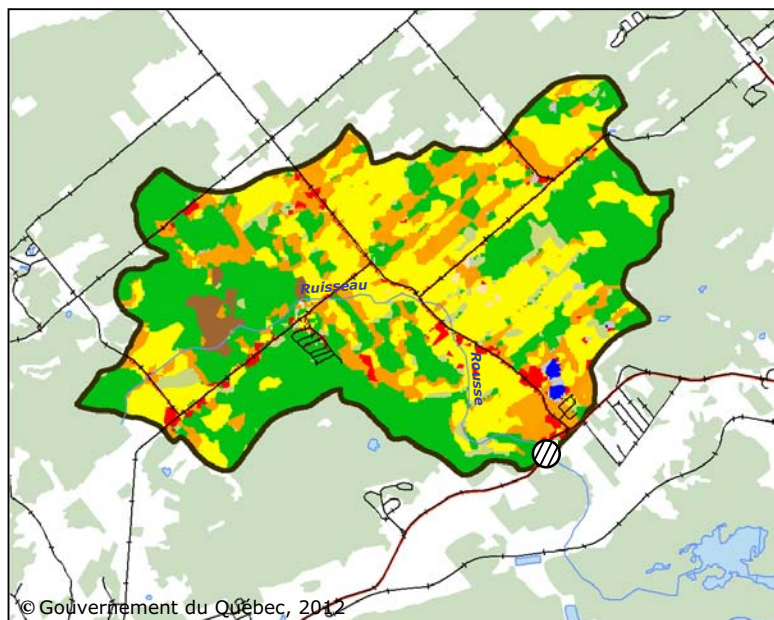


Photo : Julie Moisan, MDDEFP

Description de la station d'échantillonnage

Localisation : Latitude 45,49237
Longitude -74,03105
Distance de l'embouchure : 3 km
Superficie du bassin versant : 18,1 km²
Date de l'échantillonnage : 12 sept. 2011
Agriculture : 50,5 %
Forêt : 43,5 %
Ordre de Strahler : 3
Largeur de la rivière : 4 m *
Vitesse du courant : 0,34 m/s *
Couvert forestier : 90 % *
Substrat dominant : bloc *

* à la station de 100 m



© Gouvernement du Québec, 2012



Occupation du sol en amont de la station d'échantillonnage

- Station
- Eau
- Anthropique
- Cultures non définies
- Cultures annuelles
- Cultures pérennes
- Coupes ou brûlis
- Forêt
- Milieux humides
- Non classifié

Développement durable,
Environnement,
Faune et Parcs

Québec

Ruisseau Rousse Bassin versant de la rivière Outaouais

Les macroinvertébrés

Habitats échantillonnés

L'échantillonnage des cours d'eau dont le substrat est majoritairement grossier, tel le ruisseau Rousse, se fait dans les zones de seuils et de plats courants. Il s'agit d'une méthode monohabitat.

Tri et identification

Le tri et l'identification se font sous stéréomicroscope. Le niveau taxonomique visé est généralement le genre.



Photo : Julie Moisan, MDDEFP

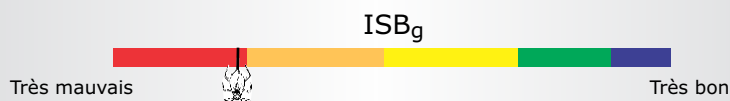
Indice de santé du benthos – substrat grossier (ISB_g)

Un indice multimétrique permet de combiner plusieurs variables de la communauté et des indices simples en une seule valeur. Par cette méthode, on obtient une valeur à comparer avec celles obtenues dans des milieux de référence ou moins perturbés.



Taxon dominant la communauté : Chironomidae (diptère)
Cote de tolérance à la pollution organique : 8
(L'échelle varie de 0 à 10; 0 = intolérant, 10 = tolérant)

L'ISB_g du ruisseau Rousse à la station est de 22,6 %.
La santé biologique est très mauvaise.



Autres données

À la station, les concentrations en phosphore dans l'eau dépassent parfois le critère de qualité pour protéger les cours d'eau contre l'eutrophisation. L'indice de qualité de l'habitat (IQH) et l'indice de qualité de la bande riveraine (IQBR) ont été calculés et sont illustrés plus bas.



En résumé

L'occupation du territoire en amont de la station étudiée est dominée à 50 % par l'agriculture. Les concentrations en phosphore dans l'eau dépassent parfois le critère de qualité pour protéger les cours d'eau contre l'eutrophisation. L'indice de santé du benthos ISB_g indique une santé biologique très mauvaise. L'indice de qualité de l'habitat est sous-optimal et l'indice de qualité de la bande riveraine est bon. L'agriculture dans ce bassin a la particularité d'être nettement dominée par les cultures maraîchères et par la pomiculture. Les quantités importantes de pesticides généralement utilisées par ces activités peuvent nuire à la vie aquatique. Ces résultats confirment ceux obtenus en 2008 avec l'ISB_m.

Ordre de Strahler : Classement des cours d'eau d'un réseau hydrographique qui consiste à attribuer l'ordre 1 aux cours d'eau à écoulement permanent situés en tête de bassin, puis à ajouter 1 à chaque confluence de cours d'eau de même ordre
($1 + 1 = 2$, $2 + 2 = 3$ et $2 + 1 = 2$).

